

Vassdraget var

Vassdraget fra Vråliosen til Arendal, med de store innsjøene Nisser og Vråvatn, er en vakker del av Norge. Det har også hatt sin store betydning for oppbygging og utvikling av samfunnet i denne regionen.

Nidarvassdraget har vært selve livsnerven for folket. Fra de første menneskene oppdaget området og slo seg ned her, har vassdraget vært viktig.

Vassdraget fikk skipsfartshistorie. Båter ble bygget for å frakte millioner av kubikkmeter tømmer. Tusenvis av reisende, til og fra bygder og by, brukte båtene på innlandsvanna.

Men tidene skifter. Vegen kom, bilene kom og transporten gikk landeveien. Båtene ble kondemnert. Unnataket var "Fram" som ble lagt i opplag ved Fossøy i Vrådal.

Vassdraget er fremdeles

forening har en stor del av æren for at vassdraget fikk sitt museum ved det ene av de to sluseanleggene selskapet er konsesjonsforpliktet til å holde i stand.

Moderne tider

Utviklingen gikk ikke i favør av skipstrafikken på Nisser og Vråvatn. Vegen kom, bilene kom og transporten gikk landeveien. Jernbanen, Treungenbanen, bygd i 1913 holdt stand helt til 1967. Da var det slutt.

I dag er det bare veteranbåten «Fram» som er det levende minnesmerket over den viktige skipsfarten på Nisser og Vråvatn. Takket være arbeidet som ble gjort for å bevare den siste av båtene i dette vassdraget kan du være med og nyte den samme naturen. Om bord på 105 år gamle «Fram» – den yngste av båtene i trafikk på de store vanna i Arendalsvassdraget – får du også levendegjort den



"Dølen" ved brygge i Nissedal. Båten på 70 fot ble bygget i 1867. Den holdt det gående til 1937.

å skaffe en egnet dampbåt til både transport av tømmer, passasjerer og varer.

«Dølen»

I 1867, faktisk året før slusene var klare, ble "Dølen" på 70 fot og plass til 120 passasjerer sjøsatt. «Dølen», med sin dampmaskin på 10 hestekrefter, sørget etter den tids

og videre over Nisser til Treungen i syd.

Tømmertransporten var viktigst. Men en dag i uken var satt av til passasjertrafikk. Båten hadde plass til 120 passasjerer. Det var alltid en begivenhet når «Dølen» la til i Nissedal, Fjone, Eidsto, Vråliosen. På hele strekningen var det etablert 25 brygger. Båtturen fra Treungen til Vråliosen, med anløp på flere av bryggene kunne gjøres unna på fem timer.

Jon Jonson på Fjalestad filosoferte i dagboka si: *Jeg vil skrive den 19de Oktober 1867 saa bi det nyt ankomne Dampskibet komme seilende paa Nisservand den første Gang. Denne Baad siges skal koste 8000 spd,--- Se hvordan verden bliver tilrett med Dampskib og veier. Det er forunderligt – ligeledes med telegraafen paa neste hele Jorden, ja over Jord og Hav.*

"Nissen"

Skipsfarten skapte den nye tid for hele Vest-Te-

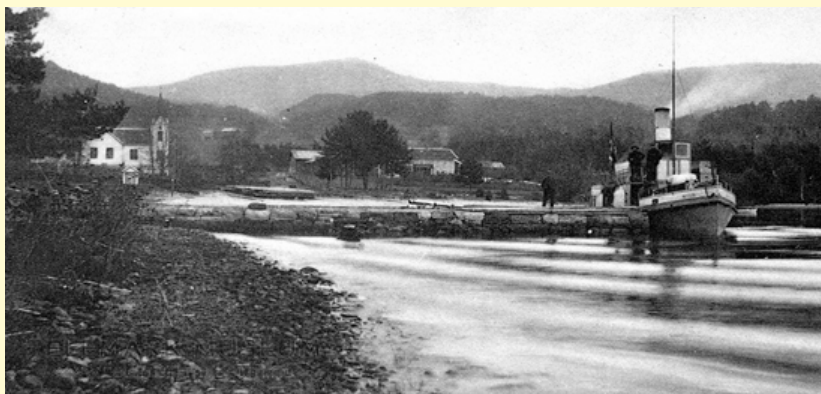
lemark. Også på de andre store innlandsvannene bidrog skipsfarten til økt aktivitet og behov for mere transport. Det ble behov for en ny dampbåt i vassdraget. I 1883 ble "Nissen" på 55 fot sjøsatt. En passasjerbåt, bygget ved Porsgrunds Mek. Verksted.

Da båten var ferdig bar det mot fest og sjøsetting. Formannen i direksjonen fikk brev med følgende tekst: «Til Brug ved det nye Dampskibs Aflevering bedes pr. dampskib sendt 12 fl. Cognach a kr 2 incl. Fl., 4 fl Portvin a kr 1,60 incl. Fl. Og 150 Bayerøl.»

Med plass til 80 passasjerer om bord på den 8 knop hurtiggående «Nissen» ble "Dølen" frigjort til tømmertransport.

«Fram»

Tiden kom da Arendal Vassdrags Fællesfløtningsforening mente at det måtte en skikkelig slepebåt til for å bedre båttrafikken.



"Nissen" hadde sin tid som passasjerbåt på Nisser og Vråvatn fra 1883 til 1921.

viktig. Men vassdragets betydning ble forandret. Framposten vil gjerne presentere noen glimt fra historien. Noe av den kan også oppleves på museet ved Småstraum sluser. Sluseanlegget som for øvrig fyller hundre år. Millioner av kubikkmeter tømmer, tusenvis av passasjerer, tonnevis med gods ble fraktet med båtene Her vil Framposten gi deg noen glimt fra historia til «Dølen», «Nissen» og «Fram».

Mer av historien kan man fordype seg i på slusemuseet. I museet ved Småstraum sluse blir man slått av hvor stor og viktig næringsvei vassdraget for folket som bodde her og for byen Arendal. Arendals Vassdrags Brukseier-

lokale historien om livet på og langs vassdraget som gav liv til bygdene og byen Arendal.

Småstraum og Storstraum

I slutten av 1860 årene ga staten klarsignal og bevilget nødvendig beløp 5000 spesidaler (20.000 kroner) for bygging av sluser med 90 fot store slusekammer. Bygget med håndkraft og tilpasset dampskipstrafikken. Det var Storstraum (slusen på veien til Vrådal skisenter) og den andre slusen, Småstraum, der også slusemuseet ligger har en samlet fallhøyde på to til tre meter. Betingelsen for sluseutbyggingen var at distriktet selv forpliktet seg til

målestokk for rask transport på den 60 kilometer lange vannveien fra Vråliosen i nord, over Vråvatn



Skipsfart og føtning gav arbeidsplasser. Her et bilde av mannskapet på Fram.

livsnerven

«Fram» ble bygget i Fredrikstad, men måtte fraktes i deler til Vrådal. Fra en av bryggene i Telemarkskanalen, Smeodden i Kviteseid, gikk kjempetransporten på nesten 69 tonn og over 1000 kolli opp de bratte Kviteseidkleivene. Hester og vogner fra Straand Hotell og Skysstasjon utførte det store transportoppdraget.

I 1909 var skroget klinket sammen og båten ferdig. Fram ble sjøsatt på Nisser 12. mai. Ei ny tid for vannverts transport på de store innlandsvanna.

Tømmeret

Millioner av kubikk med tømmer til skurlast og slip ble samlet opp i ringlenser. Slepebåten «Fram» med kaptein Magnus Tveitane til rors tok de store tømmermengdene over Arendalsvassdragets store innsjøer fra Vrålosen til Treungen. Tømmeret ble foredlet og skapte nye arbeidsplasser og næringsvirksomhet.

Over i historien

Det som kalles utvikling innhentet også skipsfarten på Nisser og Vråvatn. «Dølen» holdt det gående til 1937, mens «Nissen» forsvant alt i 1927. Bare deler av skroget og en propell eksisterer fremdeles i Treungen. «Dølen» ble fraktet til Porsgrunn og solgt for 1500 kroner på auksjon. Men «Fram» gjorde fremdeles jobben som slepebåt på Nisser og Vråvatn. Ombord sto Magnus O. Tveitane som kaptein. Det hadde han gjort siden 1929. Siden 1909 har det alltid vært en Tveitane ombord i båten.

«Fram» fikk et nytt liv Rundt 1970 var det ikke lenger behov for «Fram» i tømmertransporten. Båten gikk i opplag. Den en gang så moderne slepebåten, som sikret transporten av råvarer for milliarder av kroner, var det ikke bruk for lenger. Den ble regelrett kjørt opp på grunt vann. Bare «Fram» sin trofaste kaptein Magnus O. Tveitane følte for båten. Regelmessig var han om bord og sjekket forholdene. Tørnet motoren og lenset båten for vann. Men kapteinen



"Dølen" og "Fram" ved brygga på Fjone i Nissedal. Der lå også landhandelen.

kunne ikke annet enn å registrere at tiden hadde løpt fra dem. Forfallet preget båten.

«Fram» sine venner

Det var flere enn kaptein Magnus som hadde det vondt med å se Nidaravassdraget skipshistorie ligge til forfalls.

En av dem var hotelldirektør Johan Straand. Sammen med Freddy Henriksen og Steinar Bjørnskau startet arbeidet for å gi «Fram» et nytt liv. Båten som var i privat eie ble kjøpt. Stiftelsen "Venneforeningen Magnus" ble etablert.

En moderne veteran

Fire millioner kroner ble satset i løpet av et år. Sammen med betydelig frivillig innsats ble slepebåten forvandlet til en vakker innlandsbåt. Ombygget og klar for sin første tur i 1987.

«Fram» med sitt sertifikat på 90 passasjerer ble forvandlet til en flott veteranbåt på en av Telemarks eldste kanaler og på en av Telemarks største innsjøer. Dermed var båten varig vernet for bruk og kunne seile inn i en ny tid.



"Fram" på beddingen i 1909

Med denne innsatsen og en ombygging tilpasset dagens behov, fulgte stiftelsen opp de gamle tradisjoner for innenlands skipstrafikk. De gamle båtene er blitt ombygget og tilpasset. Dermed har

de også blitt reddet fra kondemnering.

Det er Quality Straand Hotel som har ansvaret for drift og vedlikehold av båten. Båten har sitt «Framheim» ved Straand Sommerland i Vrådal.



Salongen i dagens "Fram".



"Fram" fikk et nytt liv og er vassdragets stolthet etter ombygging og tilpasset dagens behov.

D/S FRAM

Bygget ved
Fredrikstad
Mek. Verksted.
Sjøsatt på
Nisser i Vrådal
i 1909.

Spesifikasjoner:
Lengde: 62,6 fot
Bredde: 14,7 fot
Dybde: 7,1 fot
Drektighet:
43,28 bruttotonn
10,83 nettotonn

Ombygd av
V/F Magnus til
passasjerbåt for
90 passasjerer
i 1986 - 1987.
Samtidig innsatt
en ny motor
VOLVO PENTA
TDM 120 AK
257 kiloWatt
(350 HK)

Quality Straand
Hotel har
ansvar for all
drift og
vedlikehold.

Vassdraget

Nisser er Telemarks største og Norges 13. største innsjø. Den er 37 km lang og 240 m dyp. I 1914 ble det anlagt sluser i Storstraum og Småstraum. Det gjorde det mulig for båttrafikken å trafikere Nisser og det nesten to mil lange Vråvatn etter vassdragsreguleringen.

Omtrent midtveis på Nisser, i Fjonesundet, kan man krysse innsjøen med Fjoneferja. Det er en motordrevet kabelferje mellom Fjone og Sundsodden.

FRAM-POSTEN

Utgiver:
Venneforeningen
Magnus

Redaktør:
John Straume
Redaksjonen avsluttet
24. mai 2013